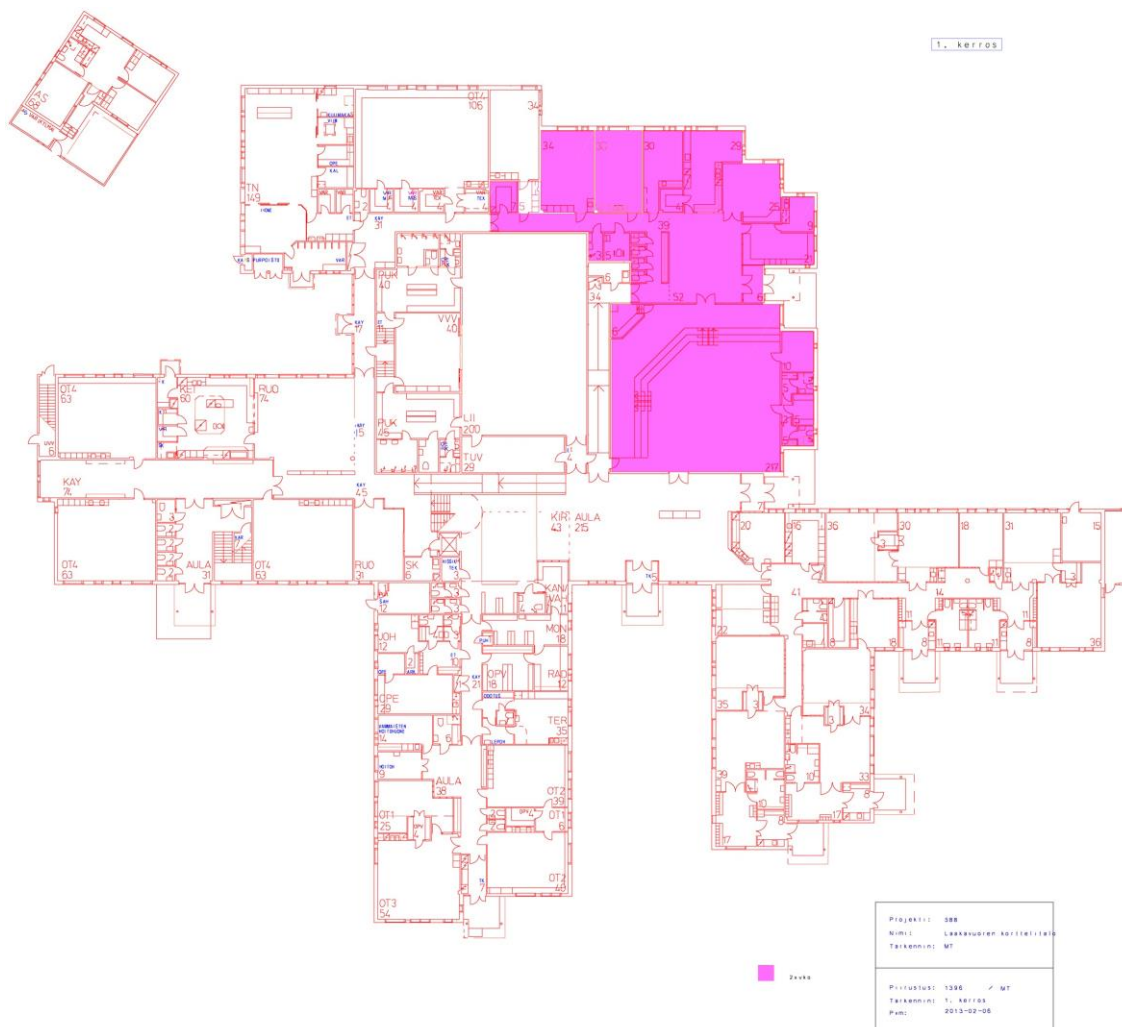


Helsingin Nuorten Miesten Kristillinen Yhdistys – HNMKY

## Laakavuoren Korttelitalo -Yhteisöllisyyttä rakentamassa 1.9.2014-30.6.2015



Joni Virkkunen - Ulla Huhtinen

## Sisällysluettelo

Johdanto .....	3
Toimintaympäristö.....	4
Toiminnan päämäärä.....	4
Toiminnan kohderyhmä.....	5
Toiminnan tavoitteet .....	5
Keinot .....	5
Aikataulu .....	6
Laakavuoren Korttelitalon toiminta .....	6
Verkostot ja yhteistyökumppanit.....	9
Viestintä ja markkinointi .....	11
Toiminnan arviointi .....	12
Organisointi ja henkilöstö.....	12
Toiminnan resurssit.....	12
Tuotokset.....	13
Vaikutukset .....	13
Päätelmät.....	13
Liite 1: Suunnitelma korttelitalon toiminnan uudelleen organisoimisesta.....	15
Liite 2: Yhteistyösopimus vuokrattavasta toimitilasta.....	18
Liite 3: Pohjapiirros ja kuvia Laakavuoren Korttelitalon tiloista .....	21

## Johdanto

Laakavuoren korttelitalo sijaitsee Itä-Helsingissä Mellunmäessä metroaseman välitömmässä läheisyydessä. Korttelitalo on kokonaisuus, jossa rakennus on jaettu kolmeen osaan; Kouluun, päiväkotiin ja nuorisotilaan.

Laakavuoren korttelitalo koostuu Laakavuoren ala-asteen koulusta, Laakavuoren päiväkodista ja Nuorisotilasta, jossa viimeiset kymmenen vuotta ovat järjestöt Helsingin Nuorten Miesten Kristillinen Yhdistys ja Kansallinen lastenliitto toteuttaneet alueellista nuorisotyötä Nuorisoasiankeskuksen kumppanuussopimuksella. Nuorisoasiankeskus päätti lakkauttaa nuorisotalotoiminnan Laakavuoren korttelitalolla ja irtisanoa kumppanuussopimukset 1.7.2014 alkaen. Lisäksi Mellunmäen vanhan ostarin purkutöiden myötä myös asukastalotoiminta Mellarin toiminta uhkaa loppua. Alueelta on poistumassa kaikki asukaslähtöinen toiminta.

Helsingin NMKY:ssä on vuodesta 2012 kehitetty toimintamallia, joka yhdistää sosiaali- ja terveystalot, harrastusmahdollisuudet ja kansalaisjärjestötoiminnan samankatun alle tuottaen alueelleen laaja-alaista hyvinvointia, yhteisöllisyyttä ja osallisuutta. Hankkeen nimi on Namikalainen toimintakeskus ja hankkeen rahoittajana on ollut RAY. Namikalaisuudella ei tässä tapauksessa viitata siihen, että kyseessä olisi pelkästään NMKY:n toiminnan keskus, vaan namikalaisuus viittaa toiminnan arvoihin ja pelisääntöihin. Pähkinänkuoressa toimintamallin idea on kartoittaa alueen monimuotoiset tarpeet, etsiä niihin vastaavien toimintojen toteuttajat, hakea ja yhdistää eri resursseja tehokkaasti ja tarjota toimijoille monipuolinen tila, jossa eri toimintoihin tulevat henkilöt voisivat toteuttaa intohimoaan sekä tarjota heille avoin olohuone/aula, jossa he voivat kokea yhteisöllisyyttä, kohdata toisiaan ja vaikuttaa sekä vaikuttaa.

Keväällä 2014 tultua ilmi, että Mellunmäestä loppuu sekä nuorisotalo että myös asukastalotoiminta, Helsingin NMKY alkoi hankkeensa kautta kartoittamaan, olisiko Mellunmäen alueella tarvetta hankkeen toimintamallin mukaiselle monitoimijaiselle toiminnan keskukselle. Helsingin NMKY:ssä tultiin siihen tulokseen, että kyllä oli, joten se lähti etsimään mahdollisista tilaratkaisuista. Laakavuoren Korttelitalolla toimivan koulun rehtori ilmaisi huolensa siitä, että koulun tilojen käyttöaste on vain 30 % ja nuorisotila on jäämässä kesän 2014 jälkeen tyhjäksi. Helsingin NMKY lähti neuvottelemaan tilasta Tilakeskuksen kanssa ja päätyi vuokraamaan 1.9.2014 alkaen Laakavuoren Korttelitalolta tyhjilleen jääneen 574m<sup>2</sup> kokoisen nuorisotilan, jossa se lähti toteuttamaan Namikalainen toimintakeskus -toimintamallin mukaista toimintaa.

## Toimintaympäristö

Mellunmäki on Mellunkylän kaupunginosaan ja saman nimiseen peruspiiriin kuuluva noin 8 500 asukkaan kerrostalovaltainen osa-alue Itä-Helsingissä. Mellunmäen kerrostaloalue sai alkunsa 1960- ja 1970-lukujen taitteessa. Rakentaminen on jatkunut myöhemminkin, ja täydennysrakentamista tapahtuu jatkuvasti.

Mellunmäen naapureina ovat Mustavuoren viheraluevaltainen alue ja Keski-Vuosaari idässä, Vartioharju etelässä ja Vesala lännessä. Pohjoisessa Mellunmäen kaupunkirakenne kytkeytyy Vantaan Länsimäen kaupunginosaan. Mellunmäen metroaseman yhteydessä toimivien liikkeiden ja vanhan ostoskeskuksen palveluita käyttävät myös Länsimäen asukkaat.

Palvelutarjonta supistuu Mellunmäessä jatkuvasti ja keskittyy Kontulan alueelle. Yleisesti liikkuvuus on Itäkeskukseen päin. Mellunmäki kuuluu positiivisen diskriminaation alueisiin, jolla on suuri tarve matalankynnyksen palveluille.

<b>MELLUNKYLÄ LUKUINA</b>	
<ul style="list-style-type: none"><li>• <b>36 781 asukasta (2011)</b><ul style="list-style-type: none"><li>• 0-6-vuotiaat 2 772</li><li>• 7-12-vuotiaat 2 247</li><li>• 13-15-vuotiaat 1 210</li><li>• 16-19-vuotiaat 1 888</li><li>• 20-29-vuotiaat 5 195</li><li>• 30-39-vuotiaat 4 470</li><li>• 40-49-vuotiaat 5 214</li><li>• 50-64-vuotiaat 7 408</li><li>• 65-74-vuotiaat 3 727</li><li>• 75-84-vuotiaat 2 187</li><li>• Yli 85-vuotiaat 569</li><li>• Yli 65-vuotiaat 6 483</li><li>• Yli 75-vuotiaat 2 756</li></ul></li><li>• <b>Asutokunnat 18 518 (2011)</b></li><li>• <b>5300 lapsiperhettä (2013)</b><ul style="list-style-type: none"><li>• Yh-äitiperheitä 1885,</li><li>• yh.-isäperheitä 254</li></ul></li><li>• <b>Työssäkäyviä 15 520 (2010)</b></li><li>• <b>Keskimääräinen vuositulo yli 15 v 31 099€/v (2011)</b></li></ul>	<ul style="list-style-type: none"><li>• <b>Mellunkylän 15 vuotta täyttäneet koulutusasteen mukaan (2013)</b><ul style="list-style-type: none"><li>• Keskiaste 11 128</li><li>• Alin korkea- ja alempi korkeakouluaste 4 535</li><li>• Ylempi korkeakouluaste ja tutkijakoulutus 1 816</li><li>• Perusaste tai tuntematon 13 615</li></ul></li><li>• <b>Äänestysprosentti Mellunkylässä 46,95 (Kunnallisvaalit 2012, koko Helsinki % 57,40)</b></li></ul>

## Toiminnan päämäärä

Helsingin NMKY halusi taata mellunmäkeläisille asukkaille mahdollisuudesta viettää turvallista sekä mielekästä vapaa-aikaa lähellä omaa asuinympäristöään ja tahtoi haastaa siihen myös alueen muut toimijat ja asiaan kuuluvat hallintokunnat. Tavoit-

teena oli luoda Laakavuoren Korttelitalosta sen alkuperäisen tarkoituksensa mukainen aidosti alueen asukkaita palveleva kokonaisuus, jossa heille on tilaa olla, tehdä ja toimia. Namikalainen toimintakeskus -hankkeen kautta tähän avautui tilaisuus.

## **Toiminnan kohderyhmä**

Laakavuoren Korttelitalon toiminnan kohderyhmänä olivat mellunmäkeläiset asukkaat, yhteisöt, seurakunnat, järjestöt ym. toimijat.

## **Toiminnan tavoitteet**

Laakavuoren Korttelitalon tavoitteena on vahvistaa alueellista yhteisöllisyyttä, osallisuutta ja hyvinvointia. Se on elinkaaren mittainen henkilökohtaisen kasvun ympäristö. Korttelitalossa koulu, muu kunnallinen sektori ja järjestöt toimivat yhdessä alueen ihmisten hyväksi. Yhteistyön onnistumisen edellytyksiä ovat yhteisiin toimintaperiaatteisiin sitoutuminen ja hyvin määritellyt tehtäväjaot. Suunnitelmien mukainen korttelitalo toiminta vaatii nykyisten tilojen, niiden hallintarakenteiden ja resurssien tarkastamista ja osittaista uudelleen organisoimista.

Lisäksi tavoitteena on Namikalainen toimintakeskus -mallin mukaisen yhteisöllisyyttä ja osallisuutta vahvistavan monitoimijaisen toiminnan keskuksen pilotointi ja toiminnan jatkuvuuden turvaaminen.

1. Alueellisen hyvinvoinnin lisääminen
2. Turvata alueen asukkaille toiminnan ja kohtaamisen paikka
3. Luoda yhteistoiminnanmalli alueen toimijoille (asukasyhdistys, kunta, järjestöt), joissa yhteisöllisyyden ja osallisuuden vahvistaminen ovat keskiössä.
4. Toiminnan juurtuminen.

## **Keinot**

1. Korttelitalon/Koulun tilojen uudelleen organisointi tavoitteiden mukaisen toiminnan toteuttamiseen. **(Liite 1)**
2. Poikkihallinnollinen päätöksenteko
3. Alueellisen tiedon keskus koulurakennukseen.
4. Luoda rahoitusrakenne uudenlaisen toiminnan järjestämiseen.

5. Osallistava kehittäminen, työpajat: a) alueen toimijat b) koulun ja päiväkodin henkilökunta c) alueen asukkaat
  - a. Luoda tarkoituksenmukainen toimijoiden verkosto ja sitä tukevat yksittäiset työnkuvat.
  - b. Arvioinnin ja kehittämisen yhteys

## **Aikataulu**

### **Kevät 2014**

- Tilan vuokraamisneuvottelut, tarvekartoitukset, verkostot, yhteistyökumppanit, toiminnan suunnittelu
- Alueellisten toimijoiden verkostokokous: Suunnitelma korttelitalon yhteisestä kehittämisestä.
- Kehittämistyöpajat: a) koulun henkilökunta b) alueen asukkaat
- Korttelitalon uudenlaisen toiminnan pilotointisuunnitelma saadun tiedon ja päätöksien valossa.
- Pilotointisuunnitelman hyväksyminen tarvittavilla tahoilla.
- Uudenlaisen toiminnan suunnittelu syksyille 2014.

### **Syksy 2014**

- Vuokrasopimus
- Toiminnan käynnistyminen
- markkinointi ja viestintä
- jatkuva arviointi ja kehittäminen

### **Kevät 2015**

- Toiminnan juurruttaminen ja jatkon varmistaminen
- arviointi ja kehittäminen

## **Laakavuoren Korttelitalon toiminta**

Keväällä 2014 Helsingin NMKY lähti neuvottelemaan Laakavuoren Korttelitalon tilasta Tilakeskuksen kanssa. 29.4.2014 Helsingin NMKY jätti tilavuokrauksesta esityksen Tilakeskukselle. Toukokuussa Tilakeskuksen kanssa oli jo neuvoteltu sopimuksen

sisällöt, mutta varsinainen lautakunnan päätös vuokrauksen mahdollisuudesta kesti todella kauan ja tilan vuokraaminen näytti jo mahdottomalta. Tilakeskuksen lautakunnalta kuitenkin tuli elokuun lopussa päätös, jossa se päätyi vuokraamaan 1.9.2014 alkaen Laakavuoren Korttelitalolta tyhjilleen jääneen 574m<sup>2</sup> kokoisen nuorisotilan Helsingin NMKY:lle, jossa Helsingin NMKY lähti toteuttamaan Namikalainen toimintakeskus -toimintamallin mukaista toimintaa. Laakavuoren Korttelitalon vuokrattavat tilat koostuivat isosta salista, kerhohuoneista, keittiöstä ja toimistotiloista. (Liite 3)

Laakavuoren Korttelitalon toimintaa kehitettiin 1.9.2014 alkaen tavoitettaan kohti. Valitettavasti Tilakeskuksen päätöksenteon hitaudesta johtuen useat toimijat, jotka olisivat halunneet tulla yhteistyökumppaniksi Laakavuoren Korttelitaloon, olivat jo joutuneet sitoutumaan muihin tiloihin. Toimintaa saatiin silti kattavasti järjestettyä ja monia Namikalainen toimintakeskus -mallin mukaisia sisältöjä päästiin pilotoimaan aidossa ympäristössä ja kokemuksia hyödyntämään toimintamallista kertovan julkaisun kirjoittamisessa.

Laakavuoren Korttelitalossa tapahtuva yhteistyö perustui yhteistyösopimukseen vuokrattavasta tilasta. (Liite 2). Jokainen toimintaa järjestävä taho vuokrasi tilan toiminnalleen. Pelkän vuokrauksen lisäksi toimijat sitoutuivat yhteisiin Korttelitalon tavoitteisiin ja hyötyivät Korttelitalon yhteistyöverkostosta yhteisestä viestinnästä. Tilojen vuokraushinnasto noudatti Opetusviraston hinnastoja. Tähän hinnoitteluun päädyttiin, jotta samassa rakennuksessa olevan koulun kanssa ei syntyisi tilavuokrauksesta kilpailutilannetta. Tilojen vuokrauksella katettiin noin 80% tilavuokrasta.

Keväällä 2015 Laakavuoren Korttelitalolla oli viikoittain tarjolla jo yli 40 tuntia monipuolista, maksutonta ja avointa toimintaa kaiken ikäisille. Toimintaa toteutti 8 eri toimijaa (mm. 09 Helsinki Human Rights, Työväenopisto, Ice Hearts, Pelikan ry ja Helsingin NMKY). Lisäksi maanantaista torstaihin klo 16.00–20.00 Korttelitalolla toimi matalankynnyksen Avoin Olohuone, joka sisälsi mm. kahvilan ja nettipisteen. Avoimessa Olohuoneessa Helsingin NMKY:n työntekijät ja työpajalaiset olivat kohtaa- massa asiakkaita. Korttelitalon tiloja käytti noin 20 tuntia viikossa lisäksi toimintaan- sa päiväkotit, koulu, seurakunnat, yksityiset musiikin opettajat jne.

Korttelitalon ovi avautui kuukausittain noin 2500 kertaa. Korttelitalon kävijöistä kaksi kolmasosaa oli alle 13 vuotiaita. Jäljelle jäävän asiakaskunnan muodostivat tasaisesti 13–20-vuotiaat ja yli 21 vuotiaat. Vanhimmat asiakkaista olivat yli 80 vuotiaita, eli toimintaa oli todellakin vauvasta vaariin. Avoimessa Olohuoneessa kohdattiin kuukausittain asiakkaita keskimäärin 1000 kertaa. Suurin osa Avoimessa Olohuoneessa

kohdatuista asiakkaista osallistui myös johonkin Korttelitalolla tapahtuvaan toimintaan, loput olivat esimerkiksi odottamassa lastaan kerhosta.

Vaikka toimintaa oli tarjolla paljon, ei se silti ollut vielä riittävää, vaan huomattiin, että etenkin alakouluikäiset tarvitsisivat lisää säännöllistä toimintaa lähialueella turvallisessa ympäristössä. Laakavuoren Korttelitalo oli lähialueensa ainoa lapsille palveluita tuottava palveluntarjoaja, koska mm. nuorisotalot sijaitsivat heidän lähialueensa ulkopuolella. Tammikuussa 2015 toteutettiin asiakkaille ja yhteistyökumppaneille kysely, jossa tuli ilmi, että Korttelitalolle tultiin kohtaamaan muita ihmisiä, harrastamaan ja kokemaan yhteisöllisyyttä. Laakavuoren Korttelitalo oli puolessa vuodessa osoittautunut olevansa tarpeeseen vastaava toimija, joka oli vakiinnuttanut paikkansa alueen palveluverkostossa.

Sukupolvien välisen positiivisen kohtaamisen vaikutukset alueen hyvinvointiin alettiin tiedostaa. Kaupungin asukastalotoiminta oli murroksessa, Mellunmäen asukastalon tilat menossa alta, joten Mellunmäen alueen asukastalotoiminnan ja Laakavuoren Korttelitalon yhteistyöllä nähtiin monia positiivisia vaikutuksia nimenomaan sukupolvien välisen kohtaamisen myötä. Lähdimme neuvottelemaan Laakavuoren Korttelitalon ja Mellunmäen asukastalo Mellarin yhdistymisestä. Myös Helsingin kaupungin eri hallintokunnat olivat hyvin kiinnostuneita Laakavuoren Korttelitalon toimintamallista, koska se olisi ollut suora vastaus kaupungin strategiaan tehostaa tilojen käyttöä ja luoda poikkihallinnollista yhteistyötä.

Laakavuoren Korttelitalon toimintaa toteutettiin suurimmaksi osaksi ilman kaupungin tukea. Keväällä 2015 saimme viimein kaupungin kanslian ja nuorisoasiankeskuksen neuvottelupöytään ja keskustelimme heidän kanssaan mahdollisesta uudeltaisesta alue- ja asukastyön muodosta, jonka keskiössä aidosti olisi alueen tarve ja sen asukkaat ja yhden katon alta voisi löytyä palvelut ns. vauvasta vaariin. Olimme jo tuossa vaiheessa todistaneet, että saman katon alla voi toimia monet eri toimijat, jos tavoite on yhteinen; Alueen hyvinvoinnin vahvistaminen. Jokaisen eri toimijan ei tarvitse satsata omaan tilaan.

Toiminnan jatkuvuuden haasteena oli Korttelitalon pitkäaikaisemman rahoituksen varmistaminen, johon täytyi saada ratkaisuja nopealla aikataululla. Asiaan liittyviä yhteistyöneuvotteluita käytiin useamman hallintokunnan kanssa. Yhdeksi ratkaisuvaihtoehdoksi nousi paikallisen asukastalotoiminnan tuominen korttelitaloon. Toiminnan yhdistyessä myös Nuorisoasiankeskus ja Liikuntavirasto olisivat lähteneet yhteistyöhön uudeltaisesta poikkihallinnollista yhteistyötä tekevän keskuksen kanssa. Ratkaisu tuntui järkevältä myös sen vuoksi, koska asukastalo sijaitsi kiinteistössä,



jonka päällä oli purku-uhka. Asukastalotoimintaa toteuttava Mellunmäkiseura ei kuitenkaan päätenyt jättämään tilaan liittyvää muutoshakemusta sosiaalilautakunnalle. Helsingin NMKY joutui purkamaan Korttelitalon vuokrasopimuksen, koska toiminnan rahoituksen riittävydestä ei ollut varmuutta seuraavaa toimintakautta ajatellen.

# LAAKAVUOREN KORTTELITALO

	MAANANTAI	TIISTAI	KESKIVIikko	TORSTAI	PERJANTAI	LAUANTAI	SUNNUNTAI
08.00	AAMUVRKUT 1-6 luokkalisille Ma 7.30-9.30 sali + kerho 2 HHRo9 -avoin	AAMUVRKUT 1-6 luokkalisille Ma 7.30-9.30 sali + kerho 3 HHRo9 -avoin	AAMUVRKUT 1-6 luokkalisille Ma 7.30-9.30 sali + kerho 3 HHRo9 -avoin	AAMUVRKUT 1-6 luokkalisille Ma 7.30-9.30 sali + kerho 3 HHRo9 -avoin	AAMUVRKUT 1-6 luokkalisille Ma 7.30-9.30 sali + kerho 3 HHRo9 -avoin	AAMUVRKUT 1-6 luokkalisille Ma 7.30-9.30 sali + kerho 3 HHRo9 -avoin	
10.00	MELLUNMÄKI Työsempio Ma 10.15-13.15 sali						
12.00							
13.00							
14.00							
15.00							
16.00							
17.00							
18.00							
19.00							
20.00							
21.00							
22.00							
23.00							
24.00							
25.00							
26.00							
27.00							
28.00							
29.00							
30.00							
31.00							
32.00							
33.00							
34.00							
35.00							
36.00							
37.00							
38.00							
39.00							
40.00							
41.00							
42.00							
43.00							
44.00							
45.00							
46.00							
47.00							
48.00							
49.00							
50.00							
51.00							
52.00							
53.00							
54.00							
55.00							
56.00							
57.00							
58.00							
59.00							
60.00							
61.00							
62.00							
63.00							
64.00							
65.00							
66.00							
67.00							
68.00							
69.00							
70.00							
71.00							
72.00							
73.00							
74.00							
75.00							
76.00							
77.00							
78.00							
79.00							
80.00							
81.00							
82.00							
83.00							
84.00							
85.00							
86.00							
87.00							
88.00							
89.00							
90.00							
91.00							
92.00							
93.00							
94.00							
95.00							
96.00							
97.00							
98.00							
99.00							
100.00							

**LAAKAVUOREN KORTTELITALO**  
Jänkäpolku 1 G  
00970 Helsinki

**KAHVILA, OLOHUONE, NETTIPISTE**  
Avoinna ma-to 16-20

p. 050 560 9334  
joni.virkkunen@hnmky.fi

**LAAKAVUOREN KORTTELITALO**

! AVOIN JA MAKSUTON TOIMINTA, JOKA EI MYÖSKÄÄN  
VAADI ENNAKKOILMOITTAUTUMISTA ON MERKITYY  
• SANALLA -avoin

## Verkostot ja yhteistyökumppanit

Laakavuoren Korttelitalon yhteistyöverkosto oli todella laaja ja se muodostui nopeasti alueella tehdyn monivuotisen alueellisen nuorisotyön vuoksi. Laakavuoren Korttelitalon ohjausryhmänä toimi Mellunmäen alueverkosto, vakituksena toimijoina Korttelitalolla oli yli 10 tahoja ja yhteistyökumppaneina kymmeniä toimijoita.

## LAAKAVUOREN KORTTELITALO

- TOIMIJAT
  - Laakavuoren ala-aste
  - Mellunmäkiseura ry
  - Liikuntavirasto
  - Liikuntavirasto

- Liikuntavirasto
- Helsingin NMKY
- Päiväkoti Laakavuori
- 09 HHR
- Fliku 82
- Muusikameri
- Pelikan
- Ice Hearts
- Työväenopisto

- **MUITA VERKOSTOJA**

- NK Aluetyöntekijä
- Aseman lapset
- Mamas Cafe
- Kontula-vesala verkosto
- Mellunmäen alueverkosto
- Vesalan NuTa
- Rehtori Mellunmäen ala-aste
- Itäinen Klaari
- So-te-virasto
- Rehtori HYL
- NK itäisen yksikön toiminnajohtaja
- NK Alueellisten palveluiden osastopäällikkö
- FC Kontu
- HNMKY, Y-Care-työpaja
- HNMKY, Kerhot ym. Toiminta
- Yökoripallo

## Viestintä ja markkinointi

Laakavuoren Korttelitalo aloitti viestinnän toiminnastaan jo keväällä 2014 heti, kun ajatus toiminnasta syntyi. Namikalainen toimintakeskus -hanke alkoi viestiä alueen vaikuttaville tahoille, että sillä olisi ajatus tyhjiin jäävän nuorisotilan käytölle. Alueen toimijoilta ja asukkailta lähdettiin selvittämään tarvetta Namikalainen toimintakeskus -toimintamallin mukaiselle paikalle.

Tilakeskuksen kanssa käytyjen neuvottelujen jälkeen viestintä suunnattiin alueen toimijoille, joille alettiin kertoa, mistä toimintamallissa on kyse, mitä toimintamallilla tavoitellaan.

Laakavuoren Korttelitalon brändiä alettiin työstää jo keväällä 2014. Tilakeskuksen viipylystä johtuen saimme varmuuden toiminnan käynnistämisestä vasta syyskuussa 2014, jolloin pääsimme vasta toimintaa varsinaisesti markkinoimaan.

Viestinnässä otettiin huomioon toiminnan monialaisuus ja eri ikäryhmät. Luotiin tilasta valmiiksi löytyvän helposti tunnistettavan värimaailman perusteella Laakavuoren Korttelitalon viestintään värimaailma ja logo sekä markkinoitiin värikoodaus eri ikäryhmälle. Vihreällä viestittiin lapsille ja perheille suunnatusta toiminnasta, violetilla nuorille suunnatusta toiminnasta ja turkoosilla aikuisille ja senioreille suunnatusta toiminnasta. Mainokset ja markkinointi keskitettiin Mellunmäen alueelle.

Laakavuoren Korttelitalosta viestittiin myös mediassa mm. paikallislehdissä, alueen alueportaali verkkosivulla ja toimijoiden verkkosivuilla.

Helsingin NMKY on vuokrannut Laakavuoren korttelitalon vanhat nuorisotalotilat.	Tiloissa toimii kaikille avoin olohuone, kahvila sekä nettipiste.	Tarjolla on monipuolisia toimintoja useille ikäryhmille useiden eri toimijoiden toteuttamina.
KAHVILA KESKUSTELUA	<b>LAAKA VUO REN</b>	KERHOJA HARRASTUKSIA
NETTIPISTE AVOIN OLOHUONE	<b>KORT TELI TALO</b>	KUOROJA SENIORILIIKUNTAA
ISÄ-LAPSI- TOIMINTAA PERHELIIKUNTAA	<b>-TILAA TOIMIA</b>	Onko Sinulla toiveita, minkälaista toimintaa Korttelitalolla pitäisi olla? Tule käymään ja katsotaan, miten toiveet saadaan toteutettua.

LAAKAVUOREN KORTTELITALO  
Jänkäpolku 1 G  
00970 Helsinki



KAHVILA, OLOHUONE, NETTIPISTE  
Avoina ma-to 16-20

p. 050 560 9334  
joni.virkkunen@hnmky.fi



## **Toiminnan arviointi**

Toiminnan suunnittelussa hyödynnettiin SOSTE:n Suunta-työkalua, jonka avulla nostettiin esille toiminnan tavoitteet ja niitä tukevat prosessit. Eri prosesseille luotiin onnistumisen kriteerit, joiden avulla seurattiin toiminnan etenemistä oikeassa aikataulussa oikeaan suuntaan. Toiminnasta koostettiin kuukausittain toimintaraportti, joka sisälsi kävijäseurannan sekä toiminnan arviointia ja kehittämiskohteiden esille nostamista. Konkreettisesti määritellyt tavoitteet, seuranta ja dokumentointi mahdollistivat arvioinnin toimintavuoden päätteeksi.

Kvantitatiivista tilastotietoa tuotettiin kävijäseurannan avulla, jota hyödynnettiin arviointiprosessissa. Toiminnan arviointi suoritettiin sisäisenä arviointina ja sen toteutti NTK-hankkeen henkilöstö yhdessä ohjausryhmän kanssa. Arvioitavia asioita olivat: tehtiinkö mitä luvattiin, tehtiinkö oikeita asioita ja saatiinko aikaan muutosta.

Tammikuussa 2015 toteutettiin asiakas ja sidosryhmäkysely, josta saatua tietoa hyödynnettiin arviointiprosessissa. Asiakaskyselyssä tuli ilmi, että Laakavuoren Korttelitaloon tullaan kohtaamaan ihmisiä, kokemaan yhteisöllisyyttä ja harrastamaan. Yhteistyökumppanien näkökulmasta Korttelitalo tarjosi tilan toiminnalle ja mahdollisti toimintojen kokeiluja, joissa ei tarvinnut sitoutua tilaan koko toimikaudeksi.

## **Organisointi ja henkilöstö**

Laakavuoren Korttelitalon toiminnasta, ylläpidosta, viestinnästä ja kehittämisestä vastasi Namikalainen toimintakeskus -hankkeen työntekijä.

Helsingin NMKY:n Y-Care-työpaja toteutti avoimien iltojen toiminnan. Laakavuoren Korttelitalo toimi siis myös oppimisympäristönä nuorille.

Laakavuoren Korttelitalon ohjausryhmänä toimi Mellunmäen alueverkosto.

## **Toiminnan resurssit**

Laakavuoren Korttelitalon resurssit koostuivat Namikalainen toimintakeskus – hankkeesta, yhteistyösopimuksista, Y-Care-työpajan rahoituksesta sekä keväällä 2015 saadusta kaupungin kerhotoiminnan avustuksesta.

## **Tuotokset**

Laakavuoren Korttelitalo oli Namikalainen toimintakeskus -toimintamallin pilotti. Toiminnasta saatu arviointitieto hyödynnettiin toimintamallista kertovassa julkaisussa.

## **Vaikutukset**

Laakavuoren Korttelitalo koettiin yhteisöllisyyttä edistävänä harrastamisen paikkana. Alueen asukkaille Laakavuoren Korttelitalosta alkoi muodostua olohuone, jossa pääsi tekemään ja toimimaan. Sukupolvien välistä positiivista kohtaamista pääsi tapahtumaan mm. satunnaisten kohtaamisten kautta aulan kahvilassa. Tila- ja aikataulu-suunnittelulla huomattiin tässä olevan suuri rooli.

Vuoden aikana toimijoiden välille syntyi synergiaetuja ja toimijat alkoivat tuottaa yhdessä palveluja ja jakamaan resursseja. Mm. lasten aamupäiväkerho, jossa tilan resurssin rahoitti Yökoripallo –hanke ja toiminnan toteutti 09 HHR.

Laakavuoren Korttelitalo oli lähialueensa ainoa lapsille palveluita tuottava palveluntarjoaja, koska mm. nuorisotalot sijaitsivat heidän lähialueensa ulkopuolella. Tämän vuoksi asiakkaista kaksi kolmasosaa oli alakouluikäisiä lapsia. Laakavuoren Korttelitalo tarjosi näille lapsille turvallisen ympäristön tehdä ja toimia. Vaikutuksia lasten osalta on haastavaa mitata, mutta yli 40 viikoittaisen avoimen ja maksuttoman toiminnallisen tunnin poistumisella on taatusti vaikutuksia.

Laakavuoren Korttelitalon toimintamalli nähtiin toimijoiden näkökulmasta toimivana. 09 HHR on jatkamassa Me-säätiön rahoituksella toimintamallin mukaista toimintaa vuonna 2016.

## **Päätelmät**

Sata prosenttisesti yksittäisten, lyhytkestoisten tilavuokrauksien kautta rahoitettavaa, voittoa tavoittelematonta kohtaamisen keskusta näyttää olevan haastavaa rakentaa, joten Laakavuoren Korttelitalon mukainen toiminta tarvitsee myös varmuutta tuovaa pitkäjänteistä kiinteää osittaista avustusta toimintansa tueksi.

Tarve Laakavuoren Korttelitalon mukaiselle toiminnalle on, mutta nähtäväksi ja kuultavaksi jää, onko kaupungilla aidosti halua toteuttaa omaa strategiaansa ja aidosti toteuttaa monialaista yhteistyötä sekä tehostaa tilojen käyttöä uusien mallien mukaisesti.

Sukupolvien välisen positiivisen kohtaamisen vaikutukset alueen hyvinvointiin on tiedostettu. Kaupungin asukastalotoiminta on murroksessa ja Laakavuoren Korttelitalon -toimintamalli voisi olla yksi ratkaisu toteuttaa asukastalotoimintaa tulevaisuudessa.

Samana katon alla voi toimia monet eri toimijat, jos tavoite on yhteinen ja siihen sitoudutaan. Toimijoiden tulee myös ymmärtää sitoutumisesta koituvat monet hyödyt. Yhdessä olemme enemmän kuin toimintojemme summa.

Viestinnän merkitys korostuu monitoimijaisessa yhteistyön keskuksessa ja sen kehittämisessä olisi ollut vielä paljon tehtävää. Sisäisen viestinnän kannalta tärkeintä on säännönmukaisuus ja selkeys. Ulkoisen viestinnän kannalta tulisi vielä enemmän pystyä kertomaan positiivisista vaikutuksista tarinoiden ja ihmisten kautta. Lisäksi sosiaalisen median mahdollistamat kanavat jäivät vielä hyödyntämättä.

## **Liite 1: Suunnitelma korttelitalon toiminnan uudelleen organisoimisesta**

### **Korttelitalon tavoitteet ja toimintaperiaatteet**

Korttelitalon tavoitteena on vahvistaa alueellista yhteisöllisyyttä, osallisuutta ja hyvinvointia. Se on elinkaaren mittainen henkilökohtaisen kasvun ympäristö. Korttelitalossa koulu, muu kunnallinen sektori ja järjestöt toimivat yhdessä alueen ihmisten hyväksi. Yhteistyön onnistumisen edellytyksiä ovat yhteisiin toimintaperiaatteisiin sitoutuminen ja hyvin määritellyt tehtäväjaot. Suunnitelmien mukainen korttelitalo toiminta vaatii nykyisten tilojen, niiden hallintarakenteiden ja resurssien tarkastamista ja osittaista uudelleen organisoimista.

### **Uudistusten vaatimat toimenpiteet**

#### **1. TILAT**

##### **1.1 Sisääntuloaula**

- Erilliset/Yhteinen sisäänkäynnit päivä- (koulu) ja iltakäytössä (harrastustoiminta)
- Koulupäivän jälkeen vastuu tiloista on... ja turvallisuus on hoidettu...
- Aulassa työskentelee... ja heidän työnkuvansa... (Perusajatuksena on, että aulassa vastaavan henkilön tulisi kohdata korttelitaloon tulevia sekä vastata tilojen käytöstä sovitulla tavalla).
- Sisääntuloaulan kalustamisessa tulee huomioida sekä päivä että iltakäytön asettamat rajoitteet ja toiveet. Osa kalustuksesta voi olla käytössä vain jompanakumpana aikana, mutta tällöin niiden säilytyspaikat tulee huomioida aulan suunnittelussa.
- Sisääntuloaulassa toimii alueellisen tiedon keskus, sisällön tuottaa...
- Sisääntuloaulaan sähköinen ilmoitustaulu, johon on kerätty myös lähi-alueella tapahtuvat aktiviteetit

##### **1.2 Luokkatilat**

- Varaus korttelitalon aulasta tai nettisivulta (luotava)
- Perinteisten luokkatilojen ottaminen iltaisin harrastustoiminnan käyttöön huomioitava mm. oppilaiden yksityisyydensuoja, opettajan mahdollisuus luokkatilan sisustamiseen. Ratkaisuja mm. lukittavat kaapit oppilaiden, opettajien ja iltakäyttäjien tavaroiden säilytykseen, lukittavat lasikaapit seinille joihin mahdollisuus laittaa oppilastöitä esille.
- Nuorisotalosta koulun käyttöön vapautuvien tilojen saneerauksessa huomioitava tilojen monikäyttöisyys jatkossa. Tilojen uudelleen organisoimisessa voidaan huomioida luokkatiloihin kohdistuvat muut tar-

peet ja kehittämisehdotukset. Esim. Oppilaskohtaisten pulpettien tilalle lukittavat kaapit (yksityisyyden suoja), Liikkuva koulu – hankkeesta nousevat suositukset fyysisesti aktivoivasta ja ergonomisesta työtilasta sekä koululaisten iltapäivätoiminnan toiveet ja tarpeet tilojen suhteen. (Osallistava suunnittelu)

- Luokkatilat voidaan ottaa asteittain käyttöön uutta toimintamallia pilotoidessa. Pilotoinnista saadut kokemukset huomioidaan luokkatilojen iltakäytön käyttöastetta nosttaessa.

### **1.3 Erityisvarusteiset luokat**

- Varaus korttelitalon aulasta tai nettisivulta (luotava)
- Turvallisuus ja vastuu ovat tilan varanneella toimijalla. (Turvallisuus- ja pelastussuunnitelma sekä käyttöturvallisuustiedotteet laadittava. Huomioitava myös mahdolliset rikos- ja ilkivaltatapaukset)
- Iltatoiminnassa henkilöstöä joka voi tarkastaa luokan siisteyden ja sille kuuluvat tavarat käytön jälkeen -> Vähentää riskejä, joiden vaikutuksia voidaan nähdä koulun toimintaan.
- Mellarista purettavien kalusteiden mahdollinen hyötykäyttö korttelitalossa. (Green thinking)

### **1.4 Liikuntasali ja mustasali**

- Varaus korttelitalon aulasta tai nettisivulta (luotava)
- Jatkuvuus olemassa oleville vuokralaisille halutaan taata, mutta tilavaraukseen liittyviin ehtoihin halutaan päästä vaikuttamaan. Esim. Ennen klo. 19 olevat salivuorot lasten käytössä ja klo. 19 jälkeen aikuisten. (Korttelitalon tehtävä vaikuttaa alueella toimiviin ihmisiin ja toiminnan järjestäjiin).

### **1.5 Ulkotilat**

- Piha-alueen saneerauksessa huomioitava muutokset korttelitalossa.

## **2. TOIMIJAT (yhteisten pelisääntöjen ja vastuiden määrittäminen)**

### **2.1 Koulu, koulun iltapäivätoiminta ja päiväkot**

### **2.2 Julkinen sektori**

### **2.3 Yhdistykset**

### **2.4 Seurakunta**

### **2.5 Yritykset**

### **2.6 Aasukkaat ja ryhmät**



### **3. RAHOITUS**

#### **3.1 Kehittämistyö**

- Helsingin NMKY:n kehitysyksikkö

#### **3.2 Tilojen muutostyöt**

#### **3.3 Korttelitalo -toimintamallin pilotointi ja juurruttaminen**

- Helsingin NMKY, Namikalainen toimintakeskus -hanke
- Nuorisoasiankeskus/alueellinen nuorisotyö?

#### **3.4 Lopullinen korttelitalo -toimintamalli**

- Julkinen sektori siltä osin, kuin toiminta on lakisääteistä
- Julkinen sektori, harkinnan varainen toiminta
- Toiminnan omarahoitus, vuokratulot
- Järjestöissä olevien hankkeiden hyödyntäminen korttelitalon toiminnan rahoittamisessa

### **4. SEURANTA JA ARVIOINTI**

#### **4.1 Helsingin NMKY, Namikalainen toimintakeskus -hanke toteuttaa pilotointivaiheessa**

- Tehtiinkö mitä luvattiin, tehtiinkö oikeita asioita, saatiinko aikaan muutosta?
- Tilastointi
- Arviointikyselyt
- Mellunmäen alueverkosto ohjausryhmänä

#### **4.2 Toimintamallin kehittäminen pilotoinnista saadun arviointitiedon pohjalta.**

## Liite 2: Yhteistyösopimus vuokrattavasta toimitilasta

Vuokranantaja:

Helsingin NMKY ry, Y-tunnus: 0199970-9

(jäljempänä vuokranantaja)

Vuokralainen:

XXXXXXX, Y-tunnus:

(jäljempänä vuokralainen)

Yhdessä jäljempänä ”Osapuolet”.

### 1. Vuokrauskohde ja vuokran määrä

Vuokrauskohde on Laakavuoren toimintakeskuksen (Musta Sali, Kerhouone...), joka sijaitsee osoitteessa Jänkäpolku 1 G, 00970 Helsinki.

Vuokran osa: Yhteensä XXX euroa kuukausittain. Sähkö ja vesi sisältyvät vuokraan.

### 2. Jälleenvuokraus

Vuokralaiselle ei ole oikeutta jälleenvuokrata vuokraamiaan tiloja ilman vuokranantajan suostumusta.

### 3. Vuokran maksaminen

Vuokranantaja laskuttaa vuokran kuukausittain. Vuokranmaksun eräpäivä on kunkin kuukauden 15. päivä. Vuokra tarkistetaan kaksi kertaa vuodessa 1.1. ja 1.8.

### 4. Vuokra-aika

Vuokrasopimus on toistaiseksi voimassa oleva ja se alkaa PVM. Osapuolet voivat irtisanoa sopimuksen yksipuoleisesti kahden (2) kuukauden irtisanomisajalla.

### 5. Vuokranantajan vastuut ja velvollisuudet

Vuokranantajalla on normaalin vuokrasopimuskäytännön mukaiset vastuut ja velvoitteet suhteessa tilan omistajaan.

### 6. Vuokralaisen vastuut ja velvollisuudet

Vuokralaisella on normaalin vuokrasopimuskäytännön mukaiset vastuut ja velvoitteet, jotka kohdistuvat vuokralaiselle. Tämä tarkoittaa käytännössä mm. seuraavaa:

- Kiinteistössä havaittavien vikojen tai puutteiden saattamista vuokranantajan tietoisuuteen sekä vuokraamistaan tiloista huolehtimista.
- Vuokralainen on vastuussa vuokrausajana tilasta ja sen irtaimistosta ja Vuokralainen on korvausvelvollinen aiheuttamistaan vahingoista.
- Tilat ja niiden välitön läheisyys ovat päihteettömiä ja savuttomia.
- Vuokralainen sitoutuu ilmoittamaan tiloissa olleiden henkilöiden lukumäärät tilastointia varten.
- Vuokralaisen tulee ilmoittaa vuokranantajalle muuttuneet yhteystiedot välittömästi.

## Tiloissa toimimisen yhteys kehitystoimintaan

Laakavuoren toimintakeskus on osa Helsingin NMKY:llä käynnissä olevaa Namikalainen toimintakeskus 2020 -hanketta. Hankkeen ensimmäisessä vaiheessa (2012 - 2014) on kehitetty laaja-alaista hyvinvointia edistävä Namikalainen toimintakeskus -toimintamalli. Hankkeelle on haettu Raha-automaattiyhdistykseltä toukokuussa 2014 jatkoa ajalle 1.1.2015 – 31.12.2018. Jatkohankkeen (2015-2018) päämääränä on luoda yhteistyökumppaneiden kanssa Namikalainen toimintakeskus -toimintamallin mukaisia toimintakeskuksia. Yhdeksi hankkeen pilottikohteeksi on valittu Laakavuoren toimintakeskus, jossa pilotointia valmistellaan vuoden 2014 aikana ja jatketaan RAY:n rahoituspäätöksen varmistettua vuosina 2015 - 2018.

Tässä sopimuksessa sopijaosapuolet sitoutuvat Raha-automaattiyhdistykselle keväällä 2014 jätettyyn Namikalainen toimintakeskus -hankesuunnitelmaan ja sen liitteessä olleeseen Laakavuoren korttelitaloa koskevaan pilotointisuunnitelmaan. Tavoitteena on, että yhteistoiminnallisesti luodaan kaikenikäisille ihmisille suunnattu toimintakeskus, jossa yhdistyy harrastusmahdollisuus, kansalaistoiminta ja sosiaali- ja terveystalot. Käytännössä yhteistyökumppani sitoutuu oman toiminnan toteuttamisen lisäksi hankkeen pilottikohteen kehittämistä ohjaavaan Korttelitalotiimiin, joka kokoontuu 2-4 krt vuodessa.

Tämä yhteistyösopimus tulee voimaan sillä ehdolla, että Helsingin NMKY:n ja Helsingin kaupungin Tilakeskuksen välisestä sopimuksen muutoksenhausta eikä kiinteistölautakunnan käsittelyynotto-oikeudesta muuta aiheudu.

Muutokset tähän sopimukseen voidaan tehdä pätevästi vain kirjallisesti sopimalla.

Yhteistyösopimus on laadittu kahtena (2) kappaleena, yksi kummallekin.

Oheisella liitteellä tarkempi erittely vuokrattavista tiloista, maksuperusteista ja yhteystiedoista.

### Allekirjoitukset

Aika- ja paikka: Helsingissä \_\_\_/\_\_\_/\_\_\_\_\_

Xxx xxx xxxx

Helsingin NMKY ry

\_\_\_\_\_  
Vuokralainen

\_\_\_\_\_  
Vuokranantaja

# YHTEISTYÖSOPIMUSOPIMUS VUOKRATTAVASTA TOIMITILASTA

## LIITE

### Vuokranantaja

<b>Vuokranantaja</b> Helsingin Nuorten Miesten Kristillinen Yhdistys ry			
<b>Lähiosoite</b> Vuorikatu 17	<b>Postinumero</b> 00100	<b>Postitoimipaikka</b> Helsinki	<b>Y-tunnus</b> 0199970-9

### Vuokralainen

<b>Vuokralainen</b>			
<b>Lähiosoite</b>	<b>Postinumero</b>	<b>Postitoimipaikka</b>	<b>Y-tunnus / Henkilötunnus</b>
<b>Laskutusosoite</b>			
<b>Yhteyshenkilö</b>	<b>Sähköpostiosoite</b>		<b>Puh.</b>

### Vuokrauskohte

<b>Laakavuoren toimintakeskus</b> Jänkäpolku 1 G  00970 Helsinki	<b>Tila</b> Kerhuhuone 1 <input type="checkbox"/> 10,80e/h Kerhuhuone 2 <input type="checkbox"/> 10,80e/h Musta Sali <input type="checkbox"/> 28,10e/h Takkahuone <input type="checkbox"/> 10,80e/h viikonloput 100e/pvä (omaval- vonta) Koko tila <input type="checkbox"/>
<b>Yhteyshenkilö</b> Joni Virkkunen  joni.virkkunen@hnmky.fi puh. 050 560 9334	

### Vuokra-aika

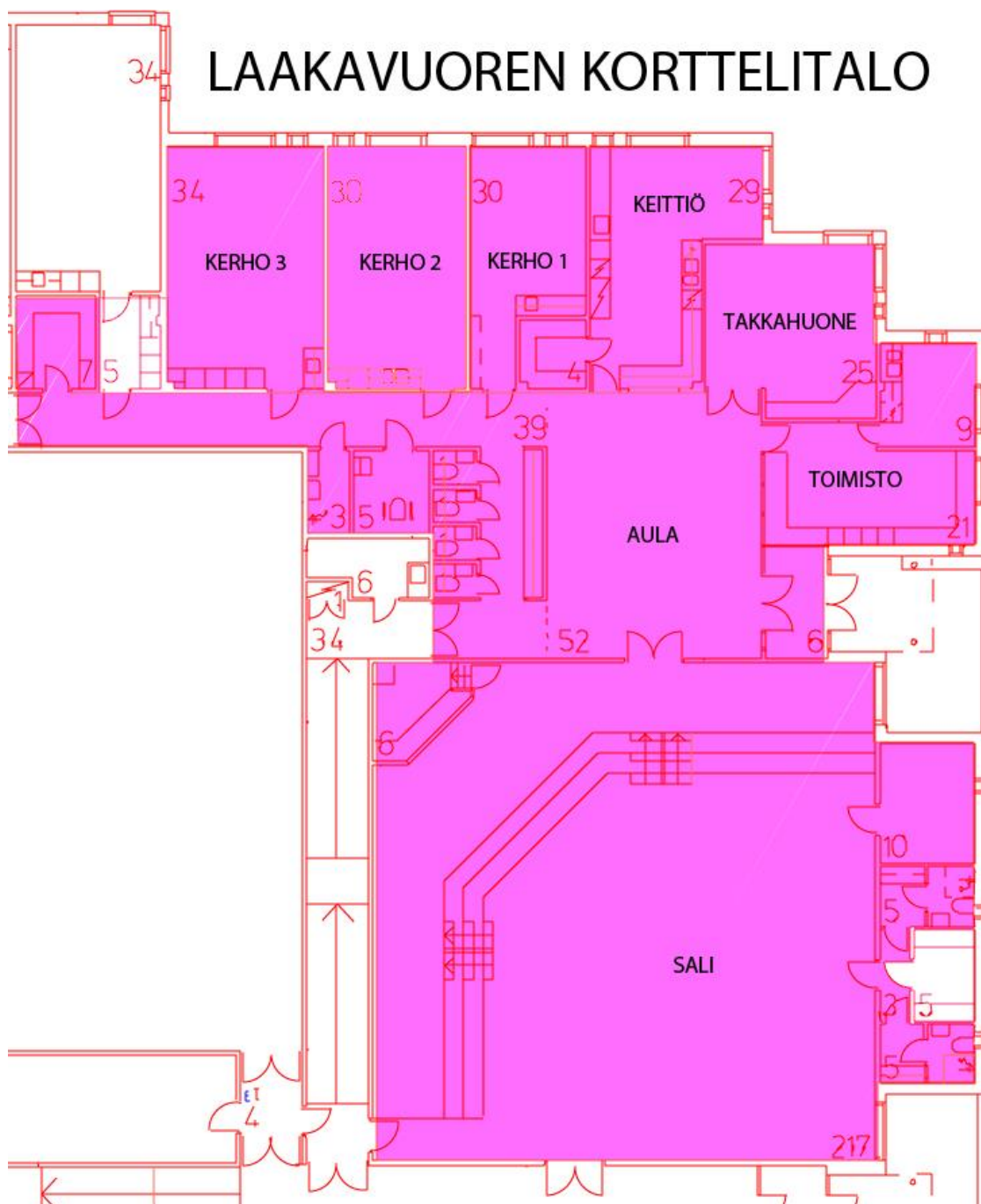
	<b>Alkamispäivä</b>	<b>Päättymispäivä</b>
<b>Toistuvuus</b>	<b>Alkamisaika</b>	<b>Päättymisaika</b>
<b>Vuokran määrä euroa</b>	<b>Vuokran laskutusajankohta</b>	

### Avaimet

<b>Vuokralainen on vastaanottanut avaimen</b>	<b>Avaimen numero</b>
-----------------------------------------------	-----------------------

Tätä liitettä on tehty kaksi (2) kappaletta, yksi kummallekin osapuolelle

Liite 3: Pohjapiirros ja kuvia Laakavuoren Korttelitalon tiloista



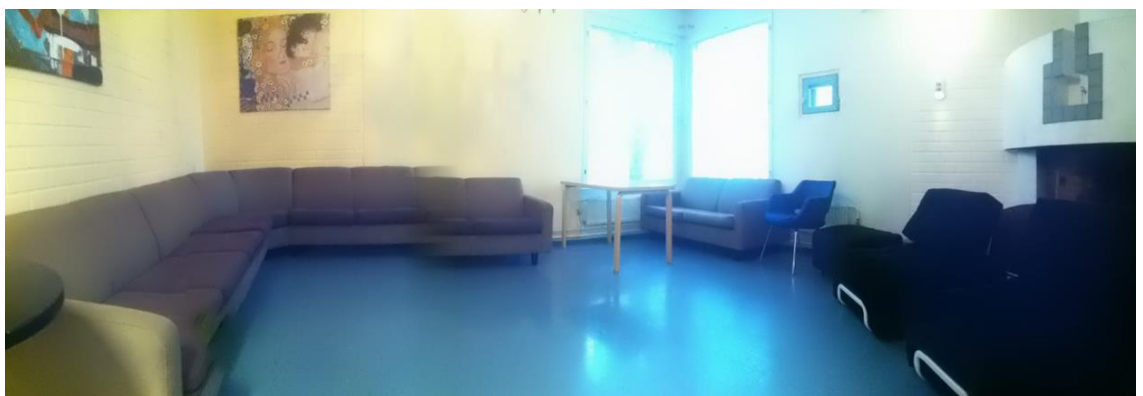
Laakavuoren Korttelitalon pohjapiirustus neliömäärineen



Laakavuoren Korttelitalon sali



Laakavuoren Korttelitalon yksi kolmesta kerhotilasta



Laakavuoren Korttelitalon takkahuone